

Competența specifică 5.3.: Plasarea evenimentelor și proceselor istorice într-un context mai larg românesc, european sau universal

Exemple de activități de învățare:

- Realizarea unor axe cronologice/postere, afișe, organizatori grafici pentru a încadra un eveniment/proces istoric în context european, universal;
- Crearea unei prezentări digitale pentru a ilustra contextul european/universal al unor evenimente din spațiul românesc;
- Realizarea de investigații pentru a înțelege un fapt/proces/personaj istoric prin accesarea de informații din surse istorice diferite (inclusiv online).

Evaluarea inițială clasa a X-a

Evaluarea inițială realizată la începutul unui nou ciclu de învățare sau program de instruire, la disciplina istorie, este un instrument util cadrului didactic pentru că, acesta verifică nivelul competențelor formate elevilor în clasa a IX-a. Pe baza rezultatelor evaluării inițiale, profesorul își planifică activitățile didactice prin care urmează să formeze noi competențe și concepe programe remediale pentru elevii care nu au atins nivelul minim de competențe în anul precedent.

Matricea de specificații:

Competențe specifice din clasa a IX-a	1.1	1.2	2.5	5.1	5.3
Conținuturi					
Popoare și spații istorice în Antichitate	X	X	X	X	X
Civilizația medievală		X		X	X
Absolutismul monarhic	X	X	X	X	X

Competențele specifice:

- 1.1 - Folosirea limbajului adecvat în cadrul unei prezentări orale sau scrise.
- 1.2 - Evidențierea relației cauză – efect într-o succesiune de evenimente sau procese istorice.
- 2.5 - Analiza critică a acțiunii personalităților și grupurilor umane în diverse contexte.
- 5.1 - Înțelegerea mesajului surselor istorice arheologice, scrise, vizuale și de istorie orală.
- 5.3 - Utilizarea adecvată a coordonatelor temporale și spațiale relative la un subiect istoric.

Testul de evaluare inițială are două subiecte. Primul subiect cuprinde itemi obiectivi și are 24 de puncte. Subiectul al II-lea cuprinde item semiobiectiv și are alocate 26 de puncte, iar subiectul al III-lea are 40 de puncte și este evaluat printr-un item semiobiectiv. Se acordă 10 puncte din oficiu.

TEST DE EVALUARE

Clasa a X-a

Toate subiectele sunt obligatorii. Se acordă 10 puncte din oficiu.

Timp de lucru 45 de minute.

Subiectul I

(24 puncte)

Citiți, cu atenție, sursele de mai jos și răspundeți cerințelor:

A. „Este clar că acest sistem nu putea funcționa dacă nu se plăteau funcțiile, deoarece cetățenii mai săraci nu ar fi fost în stare să aloce un timp special serviciului public. În consecință, plata a fost introdusă nu numai pentru arhontat, ci și pentru membrii consiliului. Plata funcțiilor în stat era caracteristica principală a reformelor democratice ale lui Pericle.

Aceasta a fost o măsură ce i-a câștigat popularitatea în rândul maselor, mai ales când a fost adoptată în cazul tribunalelor populare. În momentul acestui atac la adresa Areopagului, Pericle a cerut ca judecătorii să fie plătiți cu doi oboli sau, eventual, unul pe zi.”

(Bury J.B., Meiggs Russell, *Istoria Greciei*)

B. „De la Actium, Octavian este singurul stăpân al lumii, dar etapa decisivă este depășită în anul 27 î. Hr., în cursul unei ședințe memorabile a senatului. El se preface că se retrage și că restituie republica, știind foarte bine că acest regim este depășit. Senatorii îl imploră; el acceptă să împartă cu ei puterea și provinciile. Pentru

a pecetlui această alianță contra naturii, *patres* îi conferă în unanimitate după trei zile titlul de *Augustus*, literal, „cel mărit”, acela a cărui fire de esență sacră strălucește în ochii oamenilor și ai zeilor. (...)

Cu o supremă iscusință, August cumulează titluri republicane precise, *imperium* consular sau proconsular, puterea tribunicară, marele pontificat, care-i conferă toate puterile militare, civile și religioase.” (Larousse – *Istoria Universală*, Vol.1, *De la origini până la sfârșitul marilor imperii*)

C. „Suveranul Egiptului era considerat o ființă de natură divină, încarnarea zeului Horus pe Pământ, motiv pentru care îi erau atribuite puteri supranaturale (...). Instituția faraonică avea nu numai atributele unei autorități politice, ci și pe acelea ale unei forțe cerești care influența în mod decisiv viața întregii comunități. (...) Puterea faraonului se extindea în toate sferile: proprietatea, justiție sau libertatea individului depindea nemijlocit de voința sa.” (*Istoria Universală: Preistoria și Antichitatea*)

Încercuțiți litera care corespunzătoare răspunsului corect:

- | | |
|--|-----------------|
| 1. Identificați sursa care menționează un regim democratic. | 3 puncte |
| a) Sursa B; b) Sursa C; c) Sursa A. | |
| 2. Instituțiile antice din lumea greco-romană sunt menționate în sursele: | 3 puncte |
| a) Sursele A și C; b) Sursele A și B; c) Sursele B și C. | |
| 3. Atribuțiile conducătorului Egiptului sunt menționate în: | 3 puncte |
| a) Sursa C; b) Sursa B; c) Sursa A. | |
| 4. Titlurile împăratului sunt prezentate în sursa: | 3 puncte |
| a) Sursa A; b) Sursa C; c) Sursa B. | |
| 5. Precizați titulatura purtată de conducătorul Egiptului: | 3 puncte |
| a) împărat; b) faraon; c) principe. | |
| 6. Cel mai important reformator al Atenei din secolul V î. Hr., a fost: | 3 puncte |
| a) Solon; b) Clistene; c) Pericle. | |
| 7. Menționați numele unui conducător antic din lumea romană, precizat în surse: | 3 puncte |
| a) Traian; b) Octavian; c) Caesar. | |
| 8. Puterea suveranului Egiptului era de natura: | 3 puncte |
| a) divină; b) omenească; c) supranaturală. | |

Subiectul al II-lea

(26 puncte)

Studiați, cu atenție, sursele de mai jos și răspundeți cerințelor:

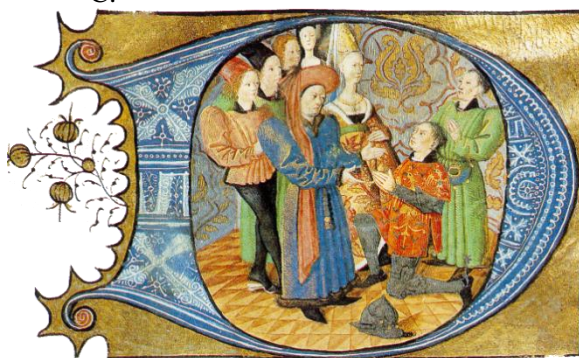
A. „Veniturile nobililor se datorau pământului, deci seniorilor. Fie ele laice ori ecleziastice, acestea se compuneau întotdeauna din două părți: rezerva, pe care seniorul o cultiva direct, prin corvezi și prin lucrători salariați, și concesiunile, adică micile exploatații atribuite familiilor de țărani, aparținând acestora în proprietate utilă, contra unor reverențe. Rezerva reprezenta, în medie, o treime din suprafața senioriei, lucru care varia considerabil de la un domeniu la altul, cuprinzând păduri, zone de vânat și pescuit exclusive, iazuri, terenuri de cultură împrejmuite (...). Lucrările în rezerva seniorială erau asigurate de câteva familii de șerbi, țărani lipsiți de libertate, legați de pământ, și de câțiva fermieri liberi ai senioriei, care datorau zile de muncă gratuite, de obicei trei zile pe săptămână: corvada.”

(Georges Minois, *Istoria Evului Mediu*)

B.



C.



https://en.wikipedia.org/wiki/Medieval_demography#/media/

<https://ro.wikipedia.org/wiki/Vasalitate>

- | | |
|---|--------------------|
| 1. Numiți perioada istorică la care se referă cele trei surse. | 2 puncte |
| 2. Menționați, pe baza sursei A, două componente ale rezervei seniorului. | 4 puncte |
| 3. Precizați, pe baza sursei C, ce aspect al relațiilor feudale este prezentat. | 5 puncte |
| 4. Enumerați, pe baza sursei B, două ocupații ale oamenilor. | 4 puncte |
| 5. Menționați o categorie socială precizată în sursa A. | 3 puncte |
| 6. Descrieți, pe baza sursei B, în 2-3 fraze castelul medieval. | 3 puncte |
| 7. Prezentați, în 5-7 rânduri, relațiile feudo-vasalice. | 5 puncte |
| Subiectul al III-lea | (40 puncte) |

Citiți, cu atenție, sursele și răspundeți cerințelor:

A. „Lăsând teoria la o parte, succesul absolutismului european a depins în mare măsură de abilitatea monarhului de a diminua puterea aristocrației și a Bisericii. În Franța, acest lucru a fost obținut de regele Ludovic al XIV-lea (domnește între anii 1643-1715), dar numai cu prețul foarte mare al înstrăinării unor surse potențiale importante pentru veniturile Coroanei. Sub conducerea lui Ludovic, reprezentanții marii nobilimi franceze erau obligați să-și slujească monarhul la curtea de la Versailles, reședință barocă extrem de luxoasă situată la câțiva kilometri de Paris. (...) Posturile guvernamentale, sinecurile, instituțiile bisericești, funcțiile militare – toate erau acordate numai sub privirea vigilentă a regelui, în timp ce în vechile provincii feudale, responsabilitățile administrative erau preluate de oameni obișnuiți devotați regelui, numiți *intendants*, și care se aflau exclusiv în serviciul Coroanei.”

(W. M. Spellman, *Monarhiile între anii 1000 și 2000*)

B. „Carol Quintul s-a lovit, totuși, de o ultimă tresărire a tradițiilor medievale: în 1521, la Villalar, el înfrânge acele *Comunidades* ale orașelor castiliene, îndreptate împotriva lui. De aici înainte, absolutismul era asigurat. Crearea titlului de *grande* (acordat marilor seniori care rămăneau cu capul acoperit în fața regelui) și a celorlalte titluri spaniole a dus la închegarea ierarhiei nobiliare. În Cortes-uri, *procuradores*, ca reprezentanți ai orașelor, erau acum izolați. Fără îndoială, prestigiul lui Carol și dorința sinceră a acestuia de a fi un bun spaniol contau mai mult decât măsurile luate de el pentru asigurarea autorității puterii regale.

Filip al II-lea exagerează în grija sa față de această autoritate absolută. Mutând la Madrid, apoi în palatul-mănăstire al Escorialului centru vital al imperiului (...).

(Pierre Vilar, *Istoria Spaniei*)

- | | |
|--|-----------------|
| 1. Numiți forma de guvernământ precizată în cele surse. | 3 puncte |
| 2. Precizați un spațiu istoric din sursa A. | 3 puncte |
| 3. Menționați, pe baza surselor, cele două reședințe construite de monarhii absolutiști. | 6 puncte |
| 4. Numiți un monarh absolutist precizat în sursa B. | 3 puncte |
| 5. Selectați, din sursa B, o cauză și o consecință a acțiunilor monarhului. | 8 puncte |
| 6. Formulați o opinie referitoare la rolul absolutismului monarhic asupra societății europene din secolele XII-XVIII și susțineți-l cu o informație istorică. | 8 puncte |
| 7. Prezentați, în aproximativ 10-15 rânduri, o altă formă de manifestare a absolutismului monarhic din Europa, din alt stat, în afara celor la care se referă sursele. | 9 puncte |

BAREM DE EVALUARE ȘI NOTARE

Subiectul I (24 puncte = 3p x 8)

- Se acordă câte **3 puncte** pentru răspunsurile corecte: **1-c; 2-b; 3-a; 4-c; 5-b; 6-c; 7-b; 8-a.**

Subiectul al II-lea (26 puncte) (Se punctează orice modalitate de răspuns corectă)

- 2 puncte** pentru răspunsul: **Evul Mediu/ Medievală.**
- câte 2 puncte** pentru răspunsurile: **păduri/ zone de vânat și pescuit exclusive/ iazuri/ terenuri de cultură împrejmuite** (2p x 2 = 4 puncte)
- 5 puncte** pentru răspunsul: **omagiul/ vasalitatea/ investirea.**
- câte 2 puncte** pentru fiecare răspuns: **arat/cosit, strâns recolta etc.** (2p x 2 = 4 puncte)
- 3 puncte** pentru răspunsul: **nobili/ țărani/ fermieri.**
- 3 puncte** pentru orice descriere corectă: **locuința nobilului/ rol de apărare/ construcție din piatră etc.**
- 2 puncte** pentru menționarea celor două componente ale relațiilor feudale: **omagiul și investitura**
3 puncte pentru orice informație corectă referitoare la obligațiile ambelor părți. (2p + 3p = 5 puncte)

Subiectul al III-lea 40 puncte (Se punctează orice modalitate de răspuns corectă)

- 3 puncte** pentru răspunsul **monarhie absolutistă.**

2. **3 puncte** pentru răspunsul corect **Franța/ Paris**.
3. câte **3 puncte** pentru răspunsurile: **Versailles și Escorial/ Madrid**. (3p x 2= 6 puncte)
4. **3 puncte** pentru răspunsul: **Carol Quintul/ Filip al II-lea**.
5. **8 puncte** pentru răspunsurile: **cauză - el înfrânge acele Comunitades ale orașelor castiliene, îndreptate împotriva lui; consecință - absolutismul era asigurat sau cauza - Crearea titlului de grande (acordat marilor seniori care rămâneau cu capul acoperit în fața regelui) și a celorlalte titluri spaniole ; consecința - a dus la încheierea ierarhiei nobiliare**. (4p x 2 = 8 puncte)
6. **3 puncte** pentru formularea oricărei opinii referitoare la rolul absolutismului asupra societății: *monarhul dispunea de întreaga putere în stat/ deciziile politice aparțineau monarhului/ adoptarea de reforme în majoritatea domeniilor vieții etc.;*
- 5 puncte** pentru menționarea oricărei informații istorice care susține opinia.
7. **3 puncte** pentru menționarea oricărei alte forme de manifestare a absolutismului monarhic din Europa, din alt stat, în afara celor la care se referă sursele
- 1 punct** pentru numirea statului
- 5 puncte** pentru prezentarea formei de manifestare a absolutismului monarhic menționate.

Oficiu 10 puncte

Evaluarea nivelului achizițiilor pe parcursul unității de învățare

Evaluarea curentă/de parcurs/formativă(continuu) are drept caracteristici includerea verificării și aprecierii în procesul de instruire. Se poate realiza după o secvență de lecție, după o lecție integrală, după o unitate de învățare. Își propune să evalueze performanțele tuturor elevilor privind competențele specifice și conținuturile parcurse în secvența respectivă și permite proiectarea unor activități remediale.

Prin prezentul material propunem mai multe exemple de itemi care pot fi utilizați în cadrul testelor de evaluare.

Tipul itemului: item de tip eseu structurat

Disciplina: Istorie

Profilul itemului:

Domeniul cognitiv (cunoaștere/ aplicare/ analiză/ sinteză): analiză/sinteză

Competențele evaluate:

- 1.1 Exprimarea de opinii în limbajul adecvat istoriei
- 1.2 Formularea de argumente referitoare la un subiect istoric
- 2.3. Analizarea factorilor politici, sociali, economici, culturali care alcătuiesc imaginea unei societăți
- 2.5 Examinarea consecințelor directe și indirecte ale acțiunii umane
- 5.3 Plasarea evenimentelor și proceselor istorice într-un context istoric mai larg românesc, European sau universal

Conținuturile asociate:

Epoca Luminilor. Noi principii și valori în societate.

Organizarea statelor moderne: Revoluția Glorioasă, Constituirea SUA, Revoluția Franceză, Franța Napoleoniană

Sarcina de lucru:

Realizați un eseu de aproximativ trei pagini despre impactul revoluțiilor asupra evoluției Europei în secolele al XVII lea -începutul secolului al XIX lea, având în vedere:

- menționarea a două cauze ale "Revoluției Glorioase";
- prezentarea unui principiu al Iluminismului și numirea a doi reprezentanți;
- prezentarea a două fapte istorice referitoare la Revoluția Franceză
- menționarea a două acțiuni politice întreprinse de Napoleon la începutul secolului al XIX lea și precizarea a câte unei consecințe a fiecăreia dintre acestea
- formularea unui punct de vedere referitor la rolul jucat de noile principii politice în afara spațiului european și susținerea acestuia cu două fapte istorice relevante

Notă! Se punctează și utilizarea limbajului istoric adecvat, structurarea prezentării, evidențierea relației cauză-efect, elaborarea argumentului istoric (prezentarea unui fapt istoric relevant și utilizarea conectorilor care exprimă cauzalitatea și concluzia), respectarea succesiunii cronologice/logice a faptelor istorice și încadrarea eseului în limita de spațiu precizată. Se acordă 10 puncte din oficiu

Schema de notare

Informația istorică- 80 puncte

- **câte 5 puncte** pentru menționarea fiecărei cauze a Revoluției Glorioase; (5p x 2=10 p)
- **4 puncte** pentru menționarea oricărui principiu iluminist indicat

6 puncte pentru prezentarea principiului menționat prin evidențierea relației de cauzalitate și utilizarea unui exemplu/ a unei caracteristici;

2 puncte pentru utilizarea doar a unui exemplu/ doar a unei caracteristici; (4p +6p= 10 p)

câte 2 puncte pentru numirea oricăror doi reprezentanți ai iluminismului; (2p x 2=4 p)

- **câte 4 puncte** pentru menționarea oricăror două fapte istorice referitoare la Revoluția Franceză;
(4p x 2p=8 p)

- **câte 6 puncte** pentru prezentarea faptelor istorice menționate prin evidențierea relației de cauzalitate și utilizarea unui exemplu/a unei caracteristici; (6 p x 2=12 p)

câte **2 puncte** pentru utilizarea doar a unui exemplu/a unei caracteristici referitoare la faptul istoric menționat

-**câte 5 puncte** pentru menționarea oricăror două acțiuni politice întreprinse de către Napoleon Bonaparte la începutul secolului al XIX lea; (5 p x 2 =10 p)

câte 5 puncte pentru precizarea câte unei consecințe a fiecărei acțiuni politice menționate
(5 p x 2=10 p)

-**6 puncte** pentru formularea punctului de vedere referitor la rolul jucat de noile principii politice în afara spațiului European (au influențat pozitiv viața politică, organizarea statelor, au permis afirmarea drepturilor și libertăților cetățenești etc.);

10 puncte pentru susținerea punctului de vedere prin două fapte istorice relevante.

Ordonarea și exprimarea ideilor menționate – 10 puncte distribuite astfel:

- 2 puncte pentru utilizarea limbajului istoric adecvat

- 1 punct pentru utilizarea parțială a limbajului istoric adecvat
- 0 puncte-neutilizarea limbajului istoric

-2 puncte pentru argumentarea afirmațiilor

- 0 puncte-lipsa argumentării

- 2 puncte pentru structurarea eseului (introducere - cuprins - concluzie);

- 1 punct introducere-cuprins/cuprins-concluzii

- 2 puncte pentru respectarea succesiunii cronologice/logice a faptelor istorice

- 1 punct pentru respectarea parțială a succesiunii cronologice/logice a faptelor istorice

- 2 puncte pentru respectarea limitei de spațiu;

- 0 puncte-nerespectarea limitei de spațiu

Tipul itemului: item cu alegere multiplă

Disciplina: Istorie

Profilul itemului:

Domeniul cognitiv (cunoaștere/ aplicare/ analiză/ sinteză): cunoaștere/aplicare

Competențele evaluate:

5.2. Încadrarea unui eveniment sau a unei serii de evenimente într-un context cronologic

5.3 Plasarea evenimentelor și proceselor istorice într-un context istoric mai larg românesc, European sau universal

Conținuturile asociate:

Țările Române și „Problema Orientală”, Secolul Fanariot, Războaiele ruso-austro-otomane. Anul 1821. Regulamentele Organice

Sarcina de lucru:

Încercuți litera corespunzătoare răspunsului pe care îl considerați corect:

1. Momentul istoric care marchează începutul ”Problemei Orientale” este considerat:

a) Cucerirea Constantinopolului; b) înfrângerea turcilor sub zidurile Vienei; c) înfrângerea otomanilor la Belgrad.

2. Basarabia a fost ocupată de Imperiul Rus în anul:

a) 1856; b) 1775; c)1812.

3. Regimul fanariot a început în Moldova și Țara Românească cu domnia lui:

a) Alexandru Ipsilanti; b) Nicolae Mavrocordat; c) Constantin Mavrocordat.

4. În anul 1775, Bucovina a fost anexată de Imperiul:

a) Otoman; b) Austriac; c) Rus.

5. Regimului fanariot i-a pus capăt revoluția din 1821 condusă de:

a) Tudor Vladimirescu; b) Ion Ghica; c) Nicolae Bălcescu.

6. Tratatul de la Adrianopol din 1829 modifica statutul politico-juridic internațional al Țării Românești și Moldovei prin introducerea:

a) suzeranității otomane; b) protectoratului rusesc; c) independenței.

7. Transilvania intra oficial în stăpânirea Imperiului Habsburgic prin pacea de la:

a) Belgrad; b) București; c) Karlowitz.

8. Regulamentele Organice au fost aplicate în Țara Românească și Moldova începând din:

a) 1828-1829; b) 1831-1832; c) 1833-1834.

9. Regulamentele Organice au fost înlocuite de:

a) Constituția din 1866; b) . Convenția de la Paris; c) Statutul Dezvoltător al lui Al. I. Cuza.

Schema de notare:

Se acordă 10 puncte din oficiu

Se acordă câte 10 puncte pentru fiecare din răspunsurile: **1-b., 2-c., 3-b., 4-b., 5-a., 6-b., 7-c., 8-b., 9-b.**

Evaluarea nivelului achizițiilor la finalul unității de învățare

Evaluarea nivelului achizițiilor la finalul unității de învățare reprezintă o formă de evaluare sumativă prin care sunt măsurate performanțele școlare ale elevilor în corelație cu nivelul de dobândire a competențelor formate prin activitatea didactică și stabilite în proiectul unității de învățare, prin raportare la competențele generale, competențele specifice și conținuturile prevăzute în programa școlară. Aceasta se realizează la finalul parcurgerii unității de învățare, prin metode tradiționale (ex: testul docimologic aplicat individual) sau metode alternative (ex: portofoliul individual sau de grup).

Selectarea și conceperea instrumentelor de se raportează la standardele de evaluare a competențelor vizate la unitatea de învățare respectivă, în termeni de **cunoștințe** (achiziții cognitive privind conținuturile), **abilități/aptitudini** (capacitatea de aplicare și operare a achizițiilor, rezolvarea de probleme, capacitatea de argumentare, dezvoltarea gândirii critice etc.) – în cazul tipurilor de itemi într-un test de evaluare, **valori și atitudini** (conduite și trăsături de personalitate) – în cazul portofoliului, proiectului, investigației.

Domeniile de evaluare prevăzute în programa școlară sunt: **contextul:** timp, spațiu, cauze, premise/factori interni și externi; **caracteristicile faptului/ procesului:** definire, aspecte ale desfășurării/ instituții/ atribuții/ prevederi relaționate pe verticală și pe orizontală, forțe politice/ sociale/ grupuri/ personalități; **semnificațiile și impactul:** însemnătate, consecințe imediate și de perspectivă, **influențe;** perspectivele multiple.

Exemple de itemi:

Tipul itemului: **item de tip întrebare structurată**

Disciplina: **Istorie**

Profilul itemului:

Domeniul cognitiv (cunoaștere/ aplicare/ analiză/ sinteză): aplicare/ analiză

Competențele evaluate:

1.1 Exprimarea de opinii în limbajul adecvat istoriei;

1.2 Formularea de argumente referitoare la un subiect istoric;

2.4 Recunoașterea continuității, schimbării și a cauzalității în evoluția socială;

2.5 Examinarea consecințelor directe și indirecte ale acțiunii umane;

5.1 Construirea de afirmații pe baza surselor și formularea de concluzii relative la sursele istorice;

5.2 Încadrarea unui eveniment sau a unei serii de evenimente într-un context cronologic.

Conținuturile asociate:

Organizarea statelor modern: Regimuri politice în perioada interbelică: regimuri democratice, fascismul, nazismul, comunismul

Sarcina de lucru:

Analizați cu atenție următoarele surse de mai jos:

A.



B. „Fiind atât de multe asemănări între dictatura italiană și cea germană s-ar putea trage concluzia că *Führer-ul i-a copiat metodele Duceului*? Chiar Hitler recunoștea că avea admirație față de Duce, și spunea că ”Marșul asupra Romei” din 1922 i-a servit drept model pentru ”Puciul” de la München eșuat un an mai târziu. Folosirea propagandei și promovarea cultului personalității de către Mussolini l-au inspirat pe Hitler. Cămășile negre italiene și metodele lor violente paramilitare au influențat cămășile brune, naziștii care făceau parte din grupările S.A. Hitler pare să fi luat lecții importante de la Mussolini, care cocheta cu grupurile puternice conservatoare și cu clasa mijlocie îngrijorată în anii dinainte și imediat după 1922. Încercările regimului italian de a controla viețile cetățenilor prin intermediul învățământului, ONB și Dopolavoro au servit și acestea de model statului nazist.”

(Mark Robson, *Italia: liberalism și fascism, 1870-1945*)

C. „În ziua următoare, la 28 februarie 1933, Frick a întocmit și Hindenburg a semnat ”Decretul pentru protecția poporului și statului”. În câteva propoziții scurte, majoritatea libertăților civile și politice au fost abrogate, iar puterea guvernului central asupra guvernelor statelor din federație a crescut – toate acestea ca urmare a amenințării pe care o reprezentau comuniștii. (...) În această atmosferă de intimidare s-a prezentat la urne poporul german. Oarecum surprinzător, voturile pentru naziști au crescut numai de la 33,1% la 43,9%, asigurându-se astfel acestora 288 de locuri. Hitler putea deține majoritatea în noul *Reichstag* doar cu ajutorul celor 52 de locuri obținute de naționaliști. Pe lângă faptul că stârnise dezamăgire, rezultatul reprezenta și o lovitură politică suferită de naziști, de vreme ce orice schimbare în constituția de la Weimar, aflată încă în vigoare, cerea o majoritate de 2/3 în *Reichstag*.”

(Geoff Layton, *Germania: Al Treilea Reich, 1933-1945*)

Pornind de la sursele de mai sus, răspundeți următoarelor cerințe:

1. Numiți două state democratice cu regim republican din sursa A. **2 puncte**
2. Precizați deceniul din secolul al XX-lea în care se desfășoară evenimentele menționate în sursa B. **2 puncte**
3. Numiți liderul politic la care se referă atât sursa B, cât și sursa C. **2 puncte**
4. Menționați, din sursa B, două practici politice totalitare. **4 puncte**
5. Scrieți o relație cauză-efect stabilită între două informații selectate din sursa C, precizând rolul fiecăreia dintre aceste informații (*cauză*, respectiv *efect*). **5 puncte**

6. „*Führer-ul i-a copiat metodele Ducelui*”. Argumentați această afirmație utilizând două informații selectate din sursa **B**. **6 puncte**

7. Formulați un punct de vedere referitor la impactul regimurilor totalitare asupra populației civile, susținându-l cu câte o informație selectată din sursa **B**, respectiv din sursa **C**. **9 puncte**

Schema de notare Se punctează orice mod de redactare a răspunsului corect (prin precizare/menționare sau în enunț).

1. Câte **1 punct** pentru oricare dintre următoarele răspunsuri: Franța, Irlanda, Elveția, Cehoslovacia, Finlanda, Estonia, Letonia, Lituania. (1p x2 = 2p)

2. **2 puncte** pentru răspunsul: al treilea.

3. **2 puncte** pentru răspunsul: Hitler.

4. câte **2 puncte** pentru menționarea, din sursa dată, a oricăror două practici politice totalitare.

(2p x 2 = 4p)

Exemple: propaganda, cultul personalității, controlul vieții cetățenilor prin intermediul învățământului etc.

5. **5 puncte** pentru scrierea oricărei relații cauză-efect stabilite între două informații selectate din sursa **C**, precizând rolul fiecăreia dintre aceste informații (cauză, respectiv efect)

Exemple: Cauză: amenințarea pe care o reprezentau comuniștii și **Efect:** majoritatea libertăților civile și politice au fost abrogate, iar puterea guvernului central asupra guvernelor statelor din federație a crescut SAU **Cauză:** voturile pentru naziști au crescut numai de la 33,1% la 43,9%, asigurându-se astfel acestora 288 de locuri și **Efect:** rezultatul reprezenta și o lovitură politică suferită de naziști, de vreme ce orice schimbare în constituția de la Weimar, aflată încă în vigoare, cerea o majoritate de 2/3 în Reichstag etc.

6. **6 puncte** pentru argumentarea afirmației date, prin utilizarea a două informații selectate din sursa **B**, și a conectorilor care exprimă cauzalitatea (deoarece, pentru că etc.) și concluzia (așadar, astfel etc.)

3 puncte pentru argumentarea afirmației date, prin utilizarea unei informații selectate din sursa **B**, și a conectorilor care exprimă cauzalitatea (deoarece, pentru că etc.) și concluzia (așadar, astfel etc.)

7. **5 puncte** pentru formularea, pe baza sursei date, a oricărui punct de vedere referitor la instaurarea regimului nazist

câte 2 puncte pentru selectarea, din sursa dată, a oricăror două informații care susțin punctul de vedere formulat (2px2=4p)

Exemplu: Regimurile totalitare au avut un efect negativ asupra populației civile prin limitarea drepturilor și libertăților cetățenești. Informațiile care susțin punctul de vedere sunt: Încercările regimului italian de a controla viețile cetățenilor prin intermediul învățământului, ONB și Dopolavoro au servit și acestea de model statului nazist (sursa B) și la 28 februarie 1933, Frick a întocmit și Hindenburg a semnat ”Decretul pentru protecția poporului și statului”. În câteva propoziții scurte, majoritatea libertăților civile și politice au fost abrogate (sursa C).

Punctajul total (9 puncte) sau cel parțial (7 puncte) se acordă răspunsului care cuprinde atât punctul de vedere, cât și informațiile/informația. Nu se punctează doar punctul de vedere sau doar informațiile/informația.

Total: 30 de puncte

Tipul itemului: **item de tip eseu structurat**

Disciplina: **Istorie**

Profilul itemului:

Domeniul cognitiv (cunoaștere/ aplicare/ analiză/ sinteză): analiză/ sinteză

Competențele evaluate:

1.1 Exprimarea de opinii în limbajul adecvat istoriei;

1.2 Formularea de argumente referitoare la un subiect istoric;

2.3 Analizarea factorilor politici, sociali, economici, culturali care alcătuiesc imaginea unei societăți;

2.4 Recunoașterea continuității, schimbării și a cauzalității în evoluția socială;

5.2 Încadrarea unui eveniment sau a unei serii de evenimente într-un context cronologic;

5.3 Plasarea evenimentelor și proceselor istorice într-un context istoric mai larg românesc, european sau universal;

Conținuturile asociate:

Lumea în perioada interbelică: Marea Unire, economia, viața cotidiană, mișcarea feministă, România în anul 1938 – societate și cultură

Sarcina de lucru:

Analizați cu atenție următoarele surse de mai jos:

A. Șomeri stând la rând în fața unei cantine deschise la Chicago de către Al Capone, 1931	B. Smaranda Brăescu înaintea executării unui salt cu parașuta
	
https://commons.wikimedia.org/wiki/File:Unemployed_men_queued_outside_a_depression_soup_kitchen_opened_in_Chicago_by_Al_Capone,_02-1931_-_NARA_-_541927.jpg	http://enciclopediaromaniei.ro/wiki/Fi%C8%99ier:Smaranda_Brăescu.jpg

C. „În 1926 s-a inaugurat prima cursă de avion în interiorul țării, iar în 1928 s-au transmis la radio primele emisiuni. În 1927 s-a dat în folosință prima centrală telefonică modernă, în curând România ajungând să aibă una dintre cele mai bune rețele telefonice din Europa. S-au construit noi șosele moderne, s-au dezvoltat porturile, s-au extins flota și căile ferate. Au sporit exporturile, mai ales în Franța și Marea Britanie, iar capitalul străin, cu precădere cel englez, francez și american, a contribuit la dinamizarea economiei. În anii 1938-1940, se înregistrează primele timide investiții de capital român în străinătate (în Iugoslavia, Cehoslovacia și Bulgaria). Natural, aceste schimbări au condus la prosperitatea unei părți a populației, dar nu au putut șterge greaua sărăcie și lipsurile în care trăiau foarte mulți români, cei mai mulți dintre ei. (...) Dar chiar și așa, venitul mediu pe cap de locuitor era atunci, la un moment dat, de 110\$ SUA, deasupra celor din Turcia, Polonia, Ungaria, Grecia, Iugoslavia, Bulgaria ori comparabil cu acestea. Bucureștiul apărea prin anii 1930 drept unul dintre cele mai moderne orașe din zonă, fiind supranumit ”Micul Paris”. (Ioan-Aurel Pop, *Scurtă istorie ilustrată a românilor*)

Utilizând cunoștințele dobândite anterior și informațiile istorice din sursele de mai sus, realizați în aproximativ o pagină un eseu cu tema ”**Economie și societate în perioada interbelică**” având în vedere următoarele aspecte:

- menționarea a două schimbări apărute pe harta politică a Europei la încheierea Primului Război Mondial; **(4 puncte)**
- precizarea unui fapt istoric referitor la viața economică în deceniile trei-patru ale secolului XX și menționarea câte unei consecințe în plan social, respectiv în plan politic; **(8 puncte)**
- prezentarea unei caracteristici a societății românești în perioada interbelică; **(6 puncte)**
- exprimarea unei opinii referitoare la situația României în anul 1938, susținute prin prezentarea unui fapt istoric relevant. **(7 puncte)**

Se acordă 5 puncte pentru: utilizarea corectă a termenilor istorici, respectarea structurii eseului (introducere, cuprins, încheiere), evidențierea relației cauză-efect, respectarea succesiunii cronologice/logice a faptelor istorice, încadrarea în limita de spațiu precizată.

Schema de notare

Conținutul eseului – 25 de puncte distribuite astfel:

- **câte 2 puncte** pentru menționarea a două schimbări apărute pe harta politică a Europei la încheierea Primului Război Mondial (de exemplu: constituirea României Mari, dezintegrarea marilor imperii multinaționale – Austro-Ungaria, Imperiul German, Imperiul Țarist; apariția de noi state pe harta Europei: Iugoslavia, Cehoslovacia, Polonia etc); **(2px2=4p)**
- **2 puncte** pentru precizarea oricărui fapt istoric referitor la viața economică în deceniul trei al secolului XX (de exemplu: refacerea economică după război, prosperitatea economiei americane, izbucnirea mării crize economice etc.);

- **3 puncte** pentru menționarea oricărei consecințe în plan social (de exemplu: izbucnirea mării crize economice a produs falimentarea întreprinderilor, creșterea ratei șomajului, greve muncitorești, generalizarea sărăciei etc.)
- **3 puncte** pentru menționarea unei consecințe în plan politic (de exemplu: izbucnirea mării crize economice a produs schimbări politice în S.U.A. – câștigarea alegerilor de către F.D. Roosevelt și în Europa – ascensiunea mișcărilor de extremă stângă (Franța) și de extremă dreaptă (nazismul – Germania) etc.;
- **3 puncte** pentru menționarea oricărei caracteristici a societății românești în perioada interbelică (de exemplu: accentuarea diferențelor între populația urbană (concentrată în marile orașe și București) și populația rurală (80% din totalul populației); stratificarea populației urbane (burghezie, muncitori, funcționari, intelectuali etc); afirmarea mișcării feministe etc.;
- 3 puncte** pentru prezentarea caracteristicii menționate - o scurtă expunere în care sunt precizate două informații referitoare la caracteristică și se utilizează relația cauză-efect
 - 1 punct pentru precizarea doar a unei informații referitoare la caracteristică
- **3 puncte** pentru exprimarea oricărei opinii referitoare la situația României în anul 1938 (de exemplu: anul 1938 a reprezentat pentru România un moment de vârf al dezvoltării economice și afirmării culturii naționale, anul 1938 a reprezentat pentru România un moment important în evoluția de la democrație la autoritarism etc.);
- **4 puncte** pentru susținerea opiniei - prezentarea oricărui fapt istoric relevant

Realizarea eseului – 5 puncte distribuite astfel:

- 1 punct** pentru utilizarea corectă a termenilor istorici;
- 1 punct** pentru respectarea structurii eseului (introducere – cuprins - încheiere);
- 1 punct** pentru evidențierea relației cauză-efect;
- 1 punct** pentru respectarea succesiunii cronologice/logice a faptelor istorice;
- 1 punct** pentru încadrarea în limita de spațiu precizată.

Total: 30 de puncte