

Etapa județeană/a sectoarelor municipiului București a olimpiadelor naționale școlare

- 2024 -

Probă scrisă

Profilul: Tehnic

Domeniul: Industrie textilă și pielărie

Clasa: a XII-a

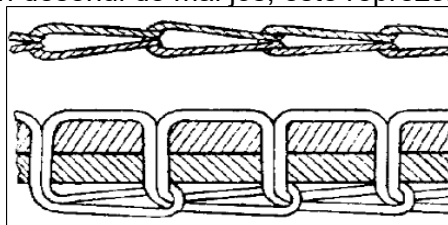
- **Toate subiectele sunt obligatorii. Se acordă 10 puncte din oficiu.**
- **Timpul de lucru efectiv este de 3 ore.**

SUBIECTUL I.

(20 de puncte)

I.1. Pentru fiecare dintre cerințele de mai jos (1-10), scrieți pe foaia de concurs, litera corespunzătoare răspunsului corect: 10 puncte

1. După scopul pe care-l au în procesul de confecționare, cusăturile mecanice pot fi:
 - a) cusături de fixare și aplatizare;
 - b) cusături în lanț;
 - c) cusături cu două sau mai multe puncte de coasere;
 - d) cusături cu un punct de coasere.
2. Unul dintre organele de lucru enumerate mai jos nu aparține mașinii Überdeck:
 - a) apucător;
 - b) picioruș de presare;
 - c) transportor;
 - d) suveică.
3. Cusătura de acoperire cu trei fire se realizează din:
 - a) 1 fir la ac și 2 fire la apucătoare;
 - b) 2 fire la ace și 1 fir la suveică;
 - c) 2 fire la ace și 1 fir la apucător;
 - d) 2 fire la apucătoare și 2 fire la ace.
4. În desenul de mai jos, este reprezentată cusătura:



- a) cusătura în lanț cu 2 fire;
 - b) cusătura de surfilat cu 2 fire;
 - c) cusătura în lanț cu 1 fir;
 - d) cusătură de surfilat cu 1 fir;
5. Șablonarea este operația din cadrul etapei de:
 - a) croire;
 - b) finisare;
 - c) confecționare;
 - d) pregătirea materiei prime pentru croit.
 6. Cusătura Überdeck face parte din categoria cusăturilor:
 - a) manuale;
 - b) elastice;
 - c) ascunse;
 - d) rigide.
 7. Nu este utilaj specific îmbinării prin termolipire:
 - a) presa cu manechin;
 - b) fierul de călcat;
 - c) ciocanul de termolipit;
 - d) presă de termolipit.

8. După rolul termolipirii, utilajele folosite pentru termolipire sunt de tipul:
- utilaje specializate;
 - utilaje cu acționare continuă;
 - utilaje nespécializate;
 - utilaje pentru termolipiri provizorii.
9. Coaserea nasturilor la un produs vestimentar face parte din etapa de:
- finisare;
 - confeționare;
 - recepția materiei prime;
 - croire.
10. Găurile din materialul de bază al unui produs confeționat fac parte din categoria tipurilor de defecte:
- minore;
 - majore;
 - critice;
 - medii.

I.2. Transcrieți pe foaia de concurs, numărul (1,2,3,4,5) corespunzător fiecărui enunț și notați în dreptul lui litera A, dacă apreciați că enunțul este adevărat și litera F, dacă apreciați că enunțul este fals. 5 puncte

- Neuniformitatea liniei terminale a produsului este un defect de asamblare.
- Suveica la mașina simplă de cusut execută o mișcare de rotație.
- Acele mașinii Überdeck sunt montate la același nivel, deoarece buclele formate sunt prinse de un singur apucător.
- Etichetarea produselor asigură transmiterea informațiilor între producători și beneficiari și se realizează în scopul orientării cumpărătorului la selectarea unui anumit produs, în vederea achiziționării acestuia, cât și la întreținerea ulterioară.
- Îmbinarea prin termolipire poate fi cu fibre termoadezive încorporate în materialul suport.

I.3. În coloana A din tabelul de mai jos sunt indicate operațiile tratamentului umidotermic, iar în coloana B definițiile acestora. Scrieți pe foaia de concurs asocierile corecte dintre fiecare cifră din coloana A și litera corespunzătoare din coloana B. 5 puncte

Coloana A Operațiile tratamentului umidotermic	Coloana B Definițiile operațiilor tratamentului umidotermic
1. netezirea	a. operația de călcare care se aplică îmbrăcămintei îmbinate prin cusături ce se dublează, formând margini îngroșate.
2. presarea și subțierea	b. operația de tratare umidotermică prin care produsele și detaliile se modelează prin călcare.
3. descălcarea cusăturilor	c. operația de călcare care se aplică pentru uniformizarea suprafeței materialului și eliminarea denivelărilor determinate prin șifonare.
4. modelarea	d. operația de umezire prin călcare a detaliilor și produselor confeționare care se aplică pentru a definitiva forma și aspectul final al produsului.
5. aburirea	e. operația de fixare prin călcare a rezervelor cusute mecanic.
	f. operația de călcare prin care se imprimă o stabilitate dimensională mai mare unor repere/detalii sau zone ale produselor de îmbrăcăminte.

SUBIECTUL II.

(30 de puncte)

II.1 Răspundeți, pe foaia de concurs, următoarelor cerințe: **12 puncte**

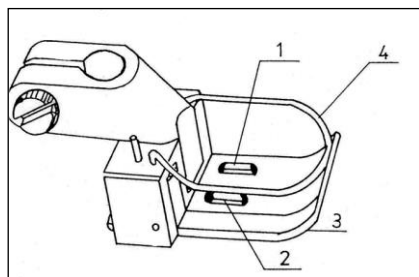
- a. Precizați operațiile specifice secției de croire.
- b. Definiți operațiile precizate la punctul a.

II.2. Scrieți, pe foaia de concurs, informația corespunzătoare fiecărei cifre (1 - 10) astfel încât enunțurile să devină corecte din punct de vedere științific. **10 puncte**

- a. Operația de control, din punct de vedere ...(1)... și ...(2)..., conform documentelor însoțitoare, a materialelor sosite în fabricile de confecții, reprezintă recepția acestora, care este de fapt prima fază a procesului de fabricație.
- b. Prin cusătură mecanică se înțelege procesul de îmbinare pe cale ...(3)... a două sau mai multe detalii textile.
- c. Șablonarea constă în așezarea și(4).....șabloanelor pe suprafața materialului ce urmează a fi croit, având ca scop obținerea foii șablonate și stabilirea(5)..... de material.
- d. Cusăturile feston se aplică pe(6)..... detaliilor de îmbrăcăminte.
- e. La mașina(7).....tăierea marginii materialului se realizează(8).....de coasere.
- f. Transportorul mașinii Überdeck este de tip.....(9).....
- g. Călcarea finală se desfășoară în etapa de(10).....a produselor

II.3. În imaginea de mai jos este reprezentat un organ de lucru. Răspundeți următoarelor cerințe:

8 puncte



- a. Numiți organul de lucru.
- b. Precizați cărei mașini de cusut îi aparține.
- c. Identificați părțile componente (1 – 4).
- d. Precizați mișcarea și rolul organului de lucru reprezentat.

SUBIECTUL III.

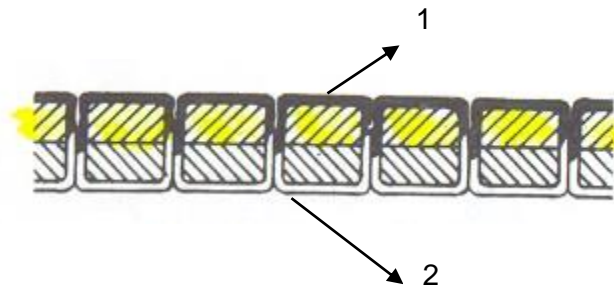
(40 de puncte)

III.1. Alcătuiți un eseu cu titlul ” Mașina de cusut Triplock – utilaj folosit în procesul tehnologic de confecționare”, respectând următoarele cerințe:

30 de puncte

- a. Definiți etapele procesului tehnologic de confecționare;
- b. Enumerați operațiile specifice procesului tehnologic de confecționare;
- c. Precizați la care din operațiile enumerate la punctul b. se utilizează mașina de cusut Triplock.
- d. Enumerați organele de lucru ale mașinii de cusut Triplock;
- e. Precizați rolul funcțional și mișcarea efectuată, pentru cinci organe de lucru, la alegere;
- f. Precizați rolul celor trei fire ale cusăturii triplock.

III.2. În imaginea de mai jos este reprezentată o cusătură. Răspundeți următoarelor cerințe: 10 puncte



- a. Precizați denumirea cusăturii;
- b. Numiți mașina pe care se obține cusătura;
- c. Clasificați cusătura din imagine, după poziția pașilor de cusătură;
- d. Identificați firul 1 și firul 2.